



Konkurs Projektów Zespołowych 2025/2026

Agenda wydarzenia

9:00 – 9:15	rozpoczęcie Konkursu
9:15 – 9:40	Zespół nr 1 – OBDAmy
9:40 – 10:05	Zespół nr 2 – ChemCore
10:05 – 10:30	Zespół nr 3 – LabSync
10:30 – 10:55	Zespół nr 4 – E-Report
10:55 – 11:15	przerwa
11:15 – 11:40	Zespół nr 5 – PulmoFlow
11:40 – 12:05	Zespół nr 6 – DietHive
12:05 – 12:30	Zespół nr 7 – Share&Care
12:30 – 12:45	przerwa
12:45 – 13:10	Zespół nr 8 – New History
13:10 – 13:35	Zespół nr 9 – CloudWire
13:35 – 14:00	Zespół nr 10 – Carton
14:00 – 14:45	przerwa, obrady komisji
14:45 – 15:00	ogłoszenie zwycięzców i zakończenie Konkursu

Komisja konkursowa

dr hab. Beata Derkowska-Zielińska, prof. UMK - Prodziekan WFAiIS ds. Nauki

mgr inż. Andrzej Korcala – członek zarządu Fundacji Aleksandra Jabłońskiego - przewodniczący komisji

inż. Kamil Dawid – reprezentant sponsora EIB S.A.

dr Marek Grochowski – zespół Katedry Informatyki Stosowanej

dr inż. Michał Pierzchalski - prowadzący, zespół Katedry Informatyki Stosowanej

mgr inż. Michał Joachimiak – prowadzący, zespół Katedry Informatyki Stosowanej

mgr inż. Rafał Linowiecki – prowadzący, zespół Katedry Informatyki Stosowanej



Zespoły

OBDAmy

Skład:

Mikołaj Nowacki (lider), Konrad Matuszewski, Paweł Kulesza



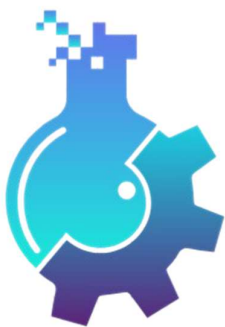
Opis:

OBDAmy to intuicyjne narzędzie diagnostyczne, które łączy się z samochodem bezprzewodowo – przez adapter ELM327 za pomocą Bluetooth. Aplikacja w czasie rzeczywistym monitoruje, przechowuje i daje możliwość analizy dziesiątek podstawowych parametrów pojazdu: od prędkości, przez obroty silnika, temperaturę, zużycie paliwa, kończąc na bardziej zaawansowanych czujnikach, zależnych od marki, modelu i roku produkcji pojazdu. Dzięki czytelnemu interfejsowi oraz wbudowanej weryfikacji pomiarów za pomocą sztucznej inteligencji aplikacji nawet „niewtajemniczony” kierowca natychmiast zobaczy, co dzieje się pod maską. To Twój osobisty mechanik – zawsze w kieszeni.

ChemCore

Skład:

Przemysław Boś (lider), Martyna Jankowska, Hubert Krakowiak, Wiktor Stachowski



Opis:

ChemCore to webowa aplikacja edukacyjna stworzona z myślą o uczniach szkół średnich, która ułatwia naukę chemii poprzez jedno, spójne i uporządkowane środowisko do ćwiczeń. Projekt powstał, aby rozwiązać problem rozproszenia materiałów edukacyjnych oraz czasu traconego na szukanie zadań i wyjaśnień w wielu różnych źródłach. Kluczową cechą projektu jest połączenie interaktywnych zadań z asystentem AI, który uwzględnia kontekst odpowiedzi użytkownika i na jego podstawie dopasowuje wskazówki oraz sposób prowadzenia przez rozwiązanie. Zamiast ogólnych podpowiedzi system reaguje na konkretne etapy pracy ucznia, wskazując możliwe błędy i krok po kroku pomagając dojść do poprawnego rozwiązania.

LabSync

Skład:

Michał Kuchnicki (lider), Maria Mrozek, Michał Majka



Opis:

LabSync to ujednolicona platforma do zdalnego monitorowania i zarządzania (RMM), która rozwiązuje problem fragmentacji narzędzi w złożonych środowiskach IT. System dostarcza scentralizowany panel do zarządzania rozproszoną flotą urządzeń z systemami Windows i Linux. Administratorzy zyskują śledzenie telemetrii w czasie rzeczywistym, dostęp do zdalnego pulpitu, terminala SSH oraz rozbudowany mechanizm automatyzacji skryptów systemowych. To spójne i wieloplatformowe rozwiązanie znacząco zwiększa efektywność administracji, zapewniając stałą kontrolę nad sprzętem z poziomu jednego panelu.



E-Report

Skład:

Antonina Dobrowolska (lider), Jakub Kaźmierkiewicz, Bartosz Godek



Opis:

E-Report to nowoczesna aplikacja, która ma na celu odciążenie numeru 112 oraz usprawnienie pracy urzędów w zakresie zarządzania kryzysowego na poziomie lokalnym. Mając na uwadze obowiązujące w Polsce przepisy np. związane z postępowaniem ze zwierzętami chronionymi, stworzyliśmy proste narzędzie ułatwiające przepływ informacji pomiędzy obywatelem a urzędem. Możliwe jest zgłoszenie przez obywatela występowania zagrożenia we wskazanym miejscu np. potrąconego zwierzęcia. Dzięki pobranej lokalizacji, informacja ta trafi bezpośrednio do odpowiedniego urzędu oraz pracownika. Korzystając z aplikacji urzędnik może informować mieszkańców danego terenu lub miejscowości o występowaniu lub możliwości wystąpienia zagrożenia na wskazanym obszarze.

PulmoFlow

Skład:

Yan Lukashevich — lider, Hleb Yazvinski, Anton Yaniuk, Ivan Tymoshchuk



Opis:

Symulator Respiratora to edukacyjna platforma do nauki wentylacji mechanicznej, przeznaczona dla studentów medycyny, pielęgniarów i ratowników medycznych. System umożliwia rozpoznawanie i eliminację 7 typów asynchronii pacjent–respirator w czasie rzeczywistym, z wykorzystaniem fizycznych enkoderów do regulacji parametrów wentylacji (PEEP, P_{insp}, RR, T_i, Trigger). Aplikacja składa się z panelu studenta (wykresy ciśnienia, przepływu i objętości aktualizowane z częstotliwością 50 Hz) oraz panelu instruktora pozwalającego na jednoczesny podgląd wszystkich stanowisk, przypisywanie scenariuszy klinicznych i analizę postępów. Symulator obsługuje sześć trybów wentylacji (PC-CMV, PC-SIMV, VC-CMV, VC-SIMV, PSV, CPAP) i jest zaprojektowany do pracy w sieci lokalnej na klastrze Raspberry Pi 4.

DietHive

Skład:

Kamil Kwiatkowski (lider), Dawid Wilemski, Michał Czerwiński



Opis:

DietHive łączy sztuczną inteligencję, dane USDA FoodData Central i nowoczesną architekturę webową w jedną inteligentną platformę żywieniową. AI generuje spersonalizowane przepisy, analizuje makroskładniki i rekomenduje posiłki dopasowane do preferencji użytkownika. System lodówki, lista zakupów oraz funkcje społecznościowe tworzą kompleksowy ekosystem dietetyczny nowej generacji.

Share&Care

Skład:

Mikołaj Wolski (lider), Mateusz Wojciechowski, Kamil Żak



Opis:

Share&Care to aplikacja webowa, która łączy osoby chcące oddać lub wypożyczyć nieużywane przedmioty oraz żywność z tymi, którzy ich potrzebują. System opiera się na interaktywnej mapie pokazującej w czasie rzeczywistym dostępne ogłoszenia w najbliższej okolicy, ułatwiając szybkie i lokalne dzielenie się zasobami.

Aplikacja wspiera ideę ograniczania marnowania żywności i nadmiernej konsumpcji, promując pomoc sąsiedzką oraz gospodarkę współdzielenia.

New History

Skład:

Krystian Laskowski (lider), Dominik Ornowski



Opis:

New History to strategiczna gra typu base builder i tower defense, w której gracz prowadzi rozwój cywilizacji przez kolejne epoki. Rozgrywka polega na stawianiu budowli, zarządzaniu surowcami i energią oraz obronie swojego terytorium przed falami przeciwników. W miarę postępu gracz odblokowuje nowe technologie, wieże obronne i budynki produkcyjne, rozwijając swoją cywilizację. Styl wizualny łączy prostą grafikę low poly z pixel artowym interfejsem, a różnorodne typy wrogów sprawiają, że każda rozgrywka jest emocjonująca i wciągająca.

CloudWire

Skład:

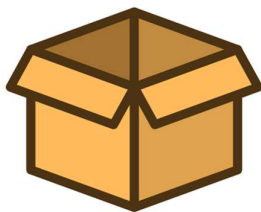
Dominik Pakuła (Lider), Piotr Guzowski, Klaudia Sawicka, Mateusz Gawlik, Andrii Brilliant



Opis:

CloudWire to aplikacja wspierająca zarządzanie dokumentacją instalacji okablowania strukturalnego. Umożliwia centralne gromadzenie danych projektowych, zdjęć, rzutów budynków oraz wyników pomiarów w jednym systemie.

Dzięki CloudWire zespoły instalacyjne, kierownicy projektów oraz inwestorzy mogą na bieżąco monitorować postęp prac, weryfikować dokumentację i przeprowadzać odbiory instalacji. System automatyzuje również generowanie dokumentacji powykonawczej.



Carton

Skład:

Sebastian Wąsik (lider), Michał Gołaszewski, Robert Walkowski, Kacper Szulc

Opis:

Carton to prosta aplikacja webowa ERP dla użytkowników prywatnych, ułatwiająca utrzymywanie aktualnego inwentarza produktów takich jak żywność, leki czy narzędzia. Aplikacja korzysta z publicznie dostępnych danych na temat żywności, aby ułatwić szybkie dodawanie produktów przez kod kreskowy, a także pozwala na dzielenie się inwentarzem z przyjaciółmi za pomocą funkcji sieciowych.

